

Teglværksarbejderne

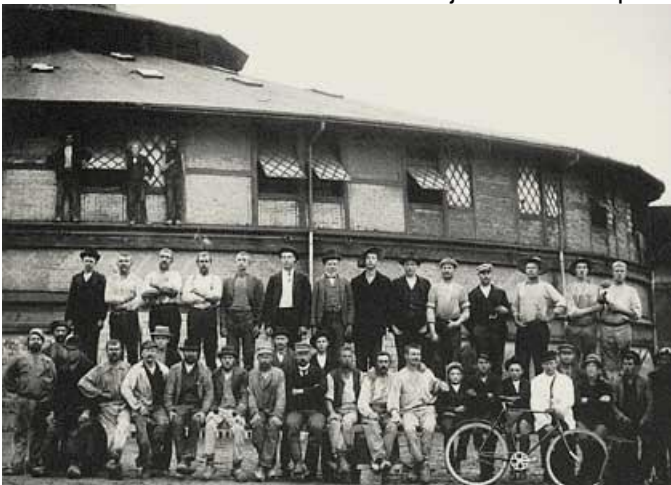
At være teglværksarbejder var et fysisk krævende job. Arbejderne mødte tidligt, arbejdede til sent og havde kun fri om søndagen.

"Før Fanden får sko på, i lergraven ned. Han tjener sit brød i sit ansigts sved. På sommerens dage, når solen står højt, er leret som bly, og hans arbejde drøjt. Og kommer der regn står han uden læ, med klumper og klamper fra sål og til knæ. Men han er en svend og går ikke omkuld, i sol eller regn får han tipvognen fuld. Og leret, som klumper sig fast om hans ben, skal brændes og blive til rør eller sten. Sådan han hver dag fra tidligste gry, er med til at bygge vor gade og by".

Aage Herman. Tidligere teglværksarbejder.

Arbejdsopgaverne krævede fysisk styrke, teknisk snilde samt opretholdelsen af et vist arbejdstempo. Var man langsommere end de andre, ville man bremse produktionsprocessen og i værste fald nedsætte den samlede produktion. Dette gik ud over lønnen, som for de flestes vedkommende var baseret på akkord. Dette betød, at arbejderens løn var fastsat efter, hvor meget de minimum kunne producere på en dag. Hvis de producerede mere end den fastsatte mængde, tjente de flere penge. Det var derfor i både arbejderens og teglværkets interesse, at alle kendte deres plads og var gode til arbejdet.

"Arbejdet på et teglværk hører til det strengeste og ubehageligste som kendes"
Avisen Social Demokraten om arbejdsforholdene på teglværkerne d. 31. januar 1900



Teglværksarbejdere fra Nivaagaard Teglværk anno 1904

I 1930 lå en teglværksarbejders løn på omkring 40 kr om ugen. For dette beløb skulle han holde sig selv og sin familie med kost og logi. Arbejderne på et teglværk kunne også aflønnes ved timebetaling, men den var som regel lavere end akkorden. Derfor foretrak mange at arbejde efter akkord, idet det gav mulighed for at tjene ekstra penge. Men der var også status forbundet med akkordarbejdet og mange rangerede højere i hierkiet som akkordlønnet frem for timelønnet.

"Jeg har nu aldrig selv været på timeløn"

Tidligere teglværksarbejder om forskellen mellem timeløn og akkordløn

Timelønningen på et teglværk lå generelt under den løn, som andre industrier kunne tilbyde og eksempelvis fik en jernbanearbejder en højere timeløn. Beretninger fra tidligere arbejdere ved Nivaagaard Teglværker vidner dog om, at lønnen der var højere end på andre værker, og at arbejdsforholdene generelt var gode. Især var Johannes Hage afholdt af sine ansatte.

"Han var den bedste arbejdsgiver på de fire teglværker. Folk blev der, når de først var begyndt hos Hage. Han skaffede arbejde til byen"

Tidligere teglværksarbejder om Johannes Hage

Teglværkerne var præget af sæsonarbejde. I vinterhalvåret var det vanskeligt eller i værste fald umuligt at grave efter ler i lergravene på grund af frosten, der gjorde jorden hård som sten. Frostvejr betød, at arbejderne på teglværket blev arbejdsløse og i stedet måtte søge andet arbejde eller i værste tilfælde modtage understøttelse. I 1930 lå understøttelsen for en arbejdsløs familie på 8 kroner om ugen. Dette beløb skal sammenlignes med den ugeløn, som en teglværksarbejder kunne bringe hjem når teglværket producerede. Hierarkiet på et teglværk

Følgende oversigt viser et udpluk af hierarkiet på Nivaagaard Teglværk begyndende med den, der rangerede højest.

- * Ejeren.
- * Bestyreren.
- * Kontorpersonalet.
- * Formanden.
- * Brænderne.
- * Smeden.
- * Sætterne.
- * Trillerne.
- * Arbejderne ved skærebordet.
- * Arbejderne på Mølleloftet.
- * Chaufførerne.
- * Pladsfolkene.
- * Sjakket i lergraven.

Overordnet var teglværksarbejderne opdelt i fire kategorier: De fastansatte, de sæsonansatte, de akkordlønnede og de timelønnede. De med faste pladser i produktionen fik mulighed for at bo i en af teglværkets arbejdsboliger, som lå tæt op til værket. Dermed hørte de til aristokratiet på teglværket. Som arbejder opnåede man først den faste plads, når man havde arbejdet der igennem en længere periode. Derved havde man vist Formanden og kammeraterne, at man godt kunne klare det hårde slid, og at man derved gjorde sig fortjent til den status. At kunne betjene "flaskehalsene"

"Flaskehalsene" i produktionen udgjorde de steder, hvor processen var mest sårbar og afhæng af, at det var hurtige og kompetente folk, som betjente posterne. Af samme årsag rangerede brænderne højt i hierkiet. Brænderne var som regel ældre mænd, som havde arbejdet på teglværk hele livet. De var derfor fortrolige med alle aspekter i processen fra råmaterialets udgravning i lergraven til den rigtige placering af de tørrede sten i ovnen. Brændernes arbejde kunne enten sikre teglværket et overskud eller påføre det store tab. Hvis en brænder fyrede for kraftigt under brændingen og derved brændte ved for høj varme, kunne han brænde en hel ovnfuld i "kat". En "kat" opstod, hvis man brændte lerprodukter over 1060 grader. Derved fik de mere varme, end de kunne tåle, og de smeltede. Således kunne en stor stabel mursten ende som en sammensmeltet, ubrugelig klump. De sammensmeltede mursten fik ofte meget skarpe kanter, som arbejderne kunne rive sig på, som hvis man ryger i kløerne på en arrig kat og deraf kom navnet. Boligforholdene for en arbejder og hans familie

Arbejderboligerne på Nivaagaard Teglværk var centreret omkring Kalvehaven, Smedebakken, Åvej og Teglværksvej. Mange af dem eksisterer endnu, men langt de fleste er blevet restaureret og beboes i dag af familier uden tilknytning til teglværket eller familien Hage.

Arbejderne kunne bo i boligerne, så længe de arbejdede ved værket. Det var en fordel at arbejderne boede tæt på, så de ikke havde langt at gå, når de skulle have mad med familien i pauserne. Efter 1954 kunne arbejderne dog spise deres mad på værket, da der det år blev bygget en kantine på Nivaagaard Teglværk.



En gruppe børn fra teglværksboligerne ved Nivaagaard Teglværk

En typisk arbejderbolig bestod af to eller tre rum afhængigt af familiens størrelse. Hvis man tager udgangspunkt i en arbejderbolig som den så ud i 1930, ville den ikke ligne noget, vi kender i dag. Eksempelvis havde man ikke et regulært køkken, men blot et bord med en primus. Der var heller ikke indlagt elektricitet, og vand skulle hentes ved vandpumpen udenfor. Tøjtøjsvask foregik enten i et kar på gulvet eller i et vaskehus med gruekedel. Toiletet eller dasset befandt sig ligeledes udenfor. Affald blev kastet ned i et hul eller en rende gravet bagerst i haven. Dette kunne i værste tilfælde tiltrække rotter. Et familiemedlem til en tidligere teglværksarbejder ved Nivaagaard Teglværk beretter, at når man om natten skulle ud og bruge dasset, skulle man første banke på døren for at forskrække rotterne, så de løb væk!

Den daglige kost

Hovedelementerne i den daglige kost bestod af kartofler, rugbrød, flæsk, fisk og grød. Men også grøntsager som hvidkål, gulerødder, rødbeder, porre og grønkål kunne indgå i kosten. Hvis man boede i et af arbejder husene, som lå tættest ved Nive å, kunne man have egen hønsegård og derved supplere med æg. Pålæg var hovedsageligt spegepølse, leverpostej og ost. Også fisk indgik i kosten. Det var fortrinsvis sild, som teglværksarbejdernes koner købte hos fiskerne ved Sletten Havn, og som de efterfølgende selv saltede i store ler- eller trækrukker.

Mange af teglværksarbejderne havde én gris. En 7-8 ugers gammel gris blev anskaffet sidst på foråret, og man begyndte øjeblikkeligt opfødningen. Grisen blev på mange måder optaget i familien, og der blev sørget godt for den, da det gjaldt om at få den så fed som muligt. Vægten skulle helst komme op over 100 kg. Dette har dels været foranlediget af konkurrencen familierne imellem, men samtidig gjaldt det om at sikre så megen sulemad som muligt. I december blev grisen slagtet, og alle i familien hjalp med at opsamle blodet, rense tarme og lave blodpølse. Herefter nedsaltede man skinker og flæskeskiver, så det kunne holde sig længere. En søndagsfrokost for en teglværksarbejder og hans familie kunne bestå af skiver af skinke ristet på panden, serveret med spejlæg, groft rugbrød og eventuelt friske tomater.

Den udenlandske arbejdskraft

I perioden 1880-1910 rejste mange polakker frem og tilbage mellem Polen og Nivå. Rejseaktiviteten skyldtes det sæsonarbejde, det var muligt for polakkerne at få på et af datidens fire teglværker i Nivå. Og den fremmede arbejdskraft var mere end velkommen. Teglværkerne havde gode år i forbindelse med den store byggeaktivitet, der fandt sted i Købehavn.

Følgende eksempel på emigreret arbejdskraft fra Polen stammer fra Niverød Teglværk: Agnes og Thomas Flaga

kom begge til Niverød Teglværk i tiden omkring 1912. Han var udlært smed i Krakow og havde til fods begivet sig af sted op gennem Europa for at søge arbejde. I 1912 blev han ansat ved Niverød Teglværk som smed og reparatør. Noget tid forinden havde teglværksejer Kofoed fæstet en ung polsk pige ved navn Agnes i huset. De to polakker blev glade for hinanden, og det førte til bryllup. Pengene var små, og det unge par måtte gå til teglværksejer Kofoed, hvor de fik lov til at låne 30 kroner, som kunne betale brylluppet og anskaffelsen af de nødvendige ting til deres kommende fælles hjem. Det nygifte par flyttede ind i et af teglværkets huse, og ikke længe efter kunne parret gå til teglværksejeren for at tilbagebetale lånet. Teglværksejer Kofoed ville dog ikke tage imod pengene og proklamerede i stedet, at det var hans bryllupsgave til dem.

Den overstående fortælling er et eksempel på det succesrige udfald af udefrakommende arbejdskraft til et lille lokalsamfund. Men det var desværre ikke altid lige let, at få de danske teglværksarbejdere til at harmonere med de udenlandske ressourcer. Et sammenstød mellem arbejdere fra Sølyst Teglværk og dets tyske arbejdere i 1865 er bevis herpå. Op mod 300 mænd fra egnen tørnede sammen med tyske arbejdere, idet de var sure over, at de kom og tog deres arbejde fra dem. En forklaring kan også findes i det danske nederlag i 1864. Danmark var i forvejen præget af en tysk fjendtlighed, som blot fandt næring ved at tyskerne ikke stoppede ved de tre hertugdømmer, men også tog de danske arbejdspladser i Nordsjælland. Sæsonarbejderne

"Der var lidt over hundrede ansatte i sommermånederne. Der var mange der kom fra Sverige. De rejste hjem igen d. 1. oktober. Dengang kunne de ikke sætte sten på lagerne på den årstid. Til september måtte de holde op med at sætte sten ud. Så var der kun ovnen at sætte på, og så var der ikke brug for så meget mandskab. Lagerne blev derfor tømt i løbet af vinteren. Når så foråret kom, begyndte det hele forfra igen"

Tidligere fastansat svensk arbejder (fra 1928)

